

## DUK apie DC++

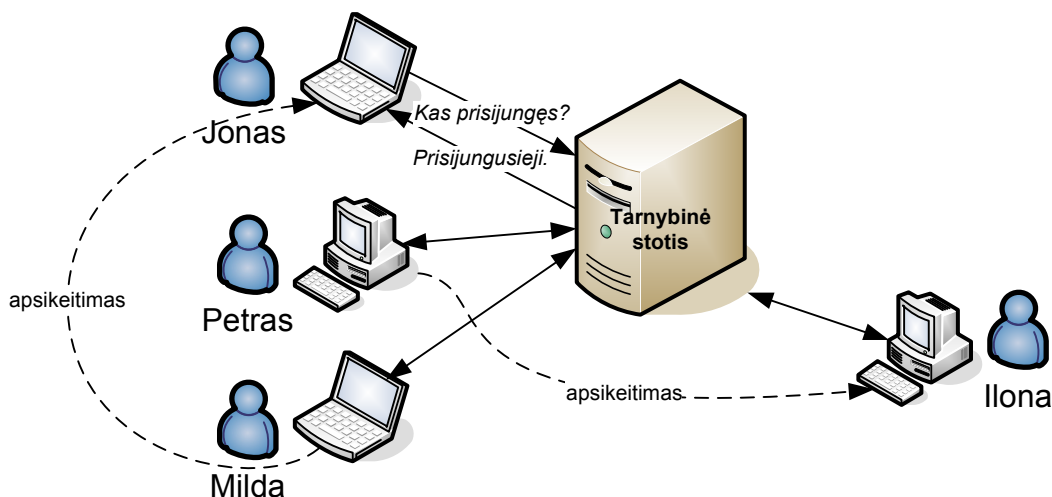
|     |   |    |
|-----|---|----|
| 1)  | Kas yra DC++?   | 2  |
| 2)  | Kaip DC++ veikia?   | 2  |
| 3)  | Kokiais failais galima keistis?   | 2  |
| 4)  | Kur galima gauti DC++ programinę įrangą?  | 2  |
| 5)  | Kaip įsidiesti DC++ programinę įrangą, kuri padės tapti „Failų keityklos“ nariu?                    | 2  |
| 6)  | Kodėl man reikalingas aktyvus (Active) režimas?   | 6  |
| 7)  | Kaip patikrinti ar Jūsų kompiuteryje su Windows XP operacine sistema įjungta ugniasienė (firewall)? | 6  |
| 8)  | Kaip sužinoti savo kompiuterio IP adresą?   | 6  |
| 9)  | Kaip tinkamai nustatyti ugniasienę (firewall)?  | 7  |
| 10) | Kaip „pasiūlyti“ (nurodyti) failus, kuriais norite „apsikeisti/pasidalinti“ su kitais?              | 7  |
| 11) | Kas yra tarnybinė stotis (hub'as)?  | 8  |
| 12) | Ką nurodo slot'ų skaičius?  | 8  |
| 13) | Kaip prisijungti prie tarnybinės stoties (hub'o/bendruomenės)?                                      | 8  |
| 14) | Kodėl nepavyksta prisijungti prie kai kurių tarnybinių stočių (hubs)?                               | 8  |
| 15) | Kodėl nepavyksta prisijungti ar atsisiųsti failų iš kai kurių ar visų vartotojų?                    | 8  |
| 16) | Kaip atskirti kuriuo programos režimu naudojasi vartotojas arba aš pats?                            | 9  |
| 17) | Kaip susirasti failą parsisiuntimui?  | 9  |
| 18) | Kodėl kai kada nepavyksta parsisiųsti norimą failą?   | 10 |
| 19) | Kaip naudoti aktyvųjį režimą LDC++ programoje netipiniu atveju?                                     | 10 |
| 20) | Ar saugu atlikti aprašytus ugniasienės (firewall) nustatymus?                                       | 11 |
| 21) | Kodėl neveikia paieška?   | 11 |
| 22) | Kur galima rasti išsamesnes instrukcijas kaip naudotis LDC++ programa patyrusiems vartotojams?      | 11 |
| 23) | Kas yra LDC++ savininkas?   | 11 |
| 24) | Kaip patikrinti ar atlikti teisingi nustatymai LDC++ programai dirbti aktyviu (Active) režimu?      | 11 |
| 25) | Kaip peržiūrėti nebaigtą siųstis video failą?   | 12 |
| 26) | Kaip užbaigti pasirinkto failo siuntimąsi?  | 12 |

## 1) Kas yra DC++?

DC++ yra programa, padedanti Interneto naudotojams tarpusavyje keisti failais.

## 2) Kaip DC++ veikia?

Vartotojo kompiuteryje įdiegta DC++ programa kreipiasi į tarnybinę stotį (*Kas prisijungęs?*), kurioje sužino kokie kiti vartotojai yra prisijungę (*Prisijungusieji.*) (1 pav.):



1 pav. LDC++ veikimo schema

Pvz.: Jonui yra reikalingas „failas“. Jonas atlikęs paiešką mato, kad šį failą turi Milda ir Petras. Jonas pradeda „failo“ siuntimąsi iš Mildos (*apsikeitimas*).

## 3) Kokiais failais galima keistis?

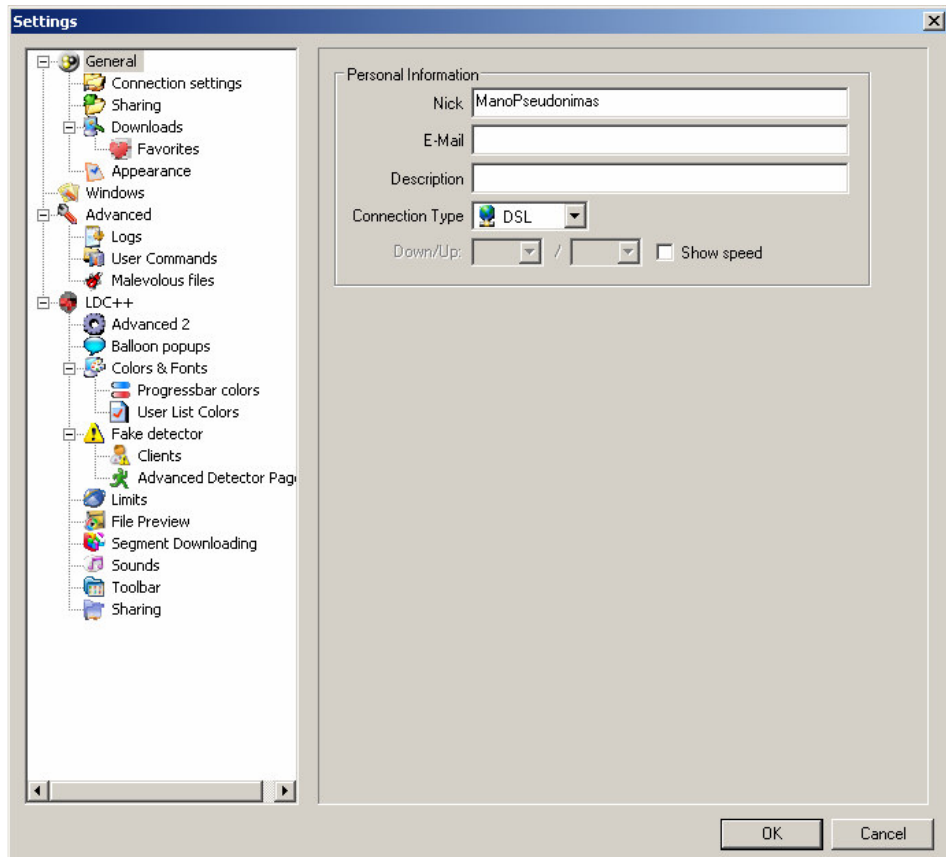
Galima keisti bet kokio tipo failais, kurie yra Jūsų kompiuteryje. Tai gali būti audio, video, nuotraukų bei kiti failai. Keiskitės tokiais failais, kuriuos ir patys norėtumėte iš ko nors parsisiųsti.

## 4) Kur galima gauti DC++ programinę įrangą?

DC++ programinę įrangą galite parsisiųsti iš Tako DSL portalo (<http://dsl.takas.lt/keitykla.php>).

## 5) Kaip įsidiegti DC++ programinę įrangą, kuri padės tapti „Failų keityklos“ nariu?

- a) atsisiųskite DC++ kliento programinę įrangą (žr. 4 klausimą);
- b) išsiarchyvuokite;
- c) paleiskite „Setup.exe“, kuri įdiegs programinę įrangą į Jūsų kompiuterį;
- d) startuokite programą spragtelėdami ikoną „Failu keitykla (LDC++)“ ant darbastalio (Desktop'o) arba per „Start“ meniu;
- e) jeigu iššoks „Windows Security Alert“ langas, tuomet paspauskite „**Unblock**“ mygtuką;
- f) atsidariusiame lange įveskite savo unikalų slapyvardį (Nick) (pvz.: Petras79, Jurgitaa85 ar pan.) (2 pav.):



2 pav. Vartotojo pseudonimo įvedimo langas

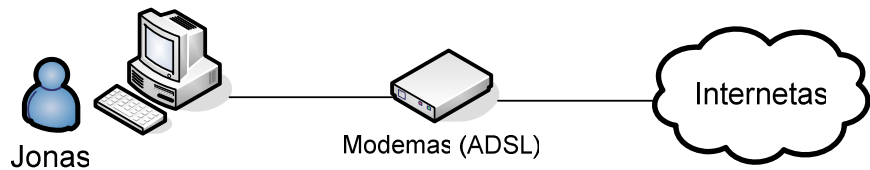
Į sekantį laukelį „E-Mail“ galite įvesti savo elektroninio pašto adresą (nėra būtina), o į „Description“ laukelį įveskite trumpą Jūsų siūlomų keistis failų apibūdinimą.

Naudojamas prisijungimo prie Interneto tipas („Connection Type“) yra nustatytas į DSL, todėl jo Jums papildomai nustatinėti nereikia.

- g) atlikite reikalingus nustatymus, kad programa galėtų veikti **aktyviu (Active)** režimu (apie šio režimo privalumus prieš

pasivųjį (Passive) žr. 6 klausimą). Tam Jums reikės atlikti sekančius veiksmus:

- jeigu kiekvieną kartą startavus kompiuterį, Jūs turite po to jungtis ir prie Interneto (tik įjungus kompiuterį Interneto nebūna), tuomet Jūsų prisijungimo prie Interneto schema atitinka sekantį paveikslėlį (3 pav.):

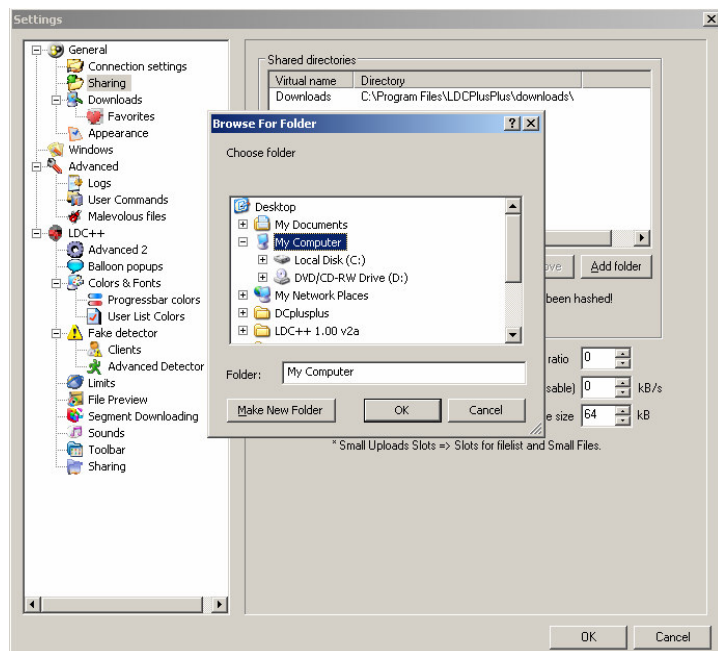


3 pav. Tipinė prisijungimo prie Interneto schema

- Jūs galėsite naudotis aktyviu (Active) programos režimu be jokių papildomų **modemo** nustatymų.
- jeigu tik startavus kompiuterį, Jūs be jokių papildomų prisijungimų galite naudotis Internetu, tuomet pereikite prie 19 klausimo ir jį atlikę sugrįžkite;
- jeigu Jūs naudojate **Windows XP** operacinę sistemą, tuomet skaitykite toliau, o priešingu atveju perskaitykite **pastabą** ir pereikite prie sekančio (h) punkto;
- patikrinkite ar Jūsų kompiuteryje su **Windows XP** yra įjungta ugniasienė (firewall). Žr. 7 klausimą. Jeigu ne, tuomet perskaitykite **pastabą** ir pereikite prie (h) punkto;
- jeigu ugniasienė (firewall) įjungta, tuomet žr. 9 klausimą;
- atlikus viską pagal nurodymus, Jūs galėsite naudotis aktyviu (Active) programos režimu (norėdami patikrinti žr. 24 klausimą);

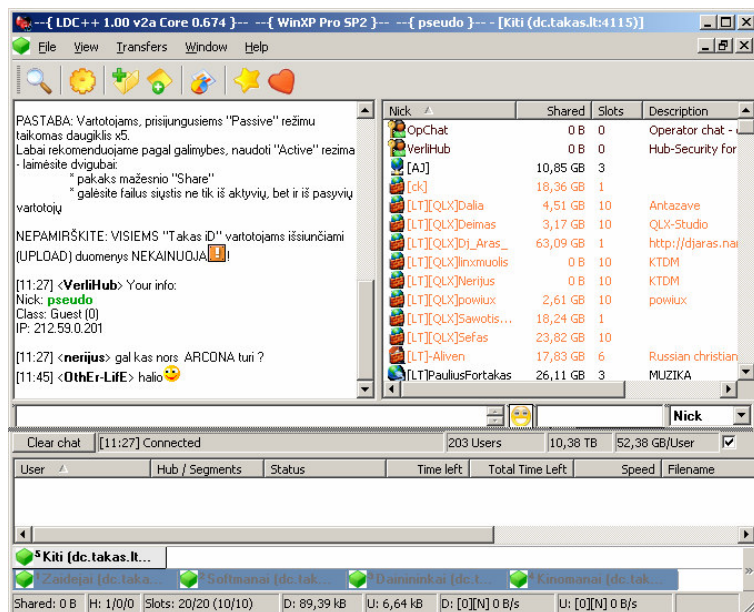
**Pastaba:** jeigu Jūs naudojate ne standartinę **Windows XP** ugniasienę (firewall), o kitą, tuomet turite užtikrinti, kad ji neblokuotų LDC++ programos bei **1412** porto (paprašykite daugiau patyrusio kompiuterių srityje draugo, kad Jums atliktų reikiamus nustatymus).

- h) nurodykite kitiems vartotojams savo siūlomus failus (File -> Settings -> Sharing) (4 pav.):



4 pav. Failų pateikimas kitiems vartotojams

- i) pasirinkite savo kompiuterio katalogus, kurie bus matomi visiems „Failų keityklos“ dalyviams (Add folder -> pasirinkite katalogus, kuriais norite „pasidalinti“). Nenorėdami laukti kelių minučių kol jūsų siūlomi failai bus ruošiami - spauskite "Run in background" mygtuką;
- j) suvedus visus siūlomus katalogus, spauskite „OK“ ir prisijungsite prie mūsų siūlomų bendruomenių (5 pav.);



5 pav. Pirmasis LDC++ langas sėkmingai prisijungus

- k) sveikiname tapus tikroju „Failų keityklos“ klubo nariu.

- l) jeigu kils neaiškumų, skaitykite žemiau pateiktus klausimus bei atsakymus į juos.

## 6) Kodėl man reikalingas aktyvus (Active) režimas?

Programa gali dirbti dviejuose režimuose – „Active“ ir „Passive“. Dirbant aktyviame (Active) režime yra galimybė prisijungti prie daug didesnio vartotojų skaičiaus, todėl tikimybė rasti norimą failą daug didesnė. Šiame režime apsikeitimas failais vyksta greičiau, gaunami daug išsamesni paieškos rezultatai. „Passive“ režimas yra labai ribotas, blogiausias įmanomas „Failų keityklos“ darbo režimas ir skirtas tik tiems vartotojams, kurie neturi galimybės susitvarkyti savo ugniasienės (firewall) nustatymų. „Passive“ vartotojai taip pat negali keisti failais tarpusavyje su kitais „Passive“ vartotojais.

## 7) Kaip patikrinti ar Jūsų kompiuteryje su Windows XP operacine sistema įjungta ugniasienė (firewall)?

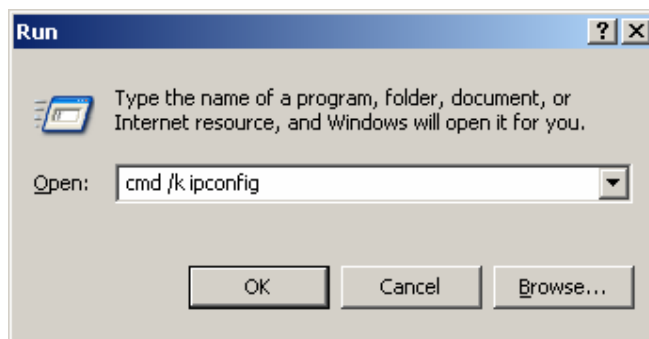
Norėdami sužinoti ar Jūsų kompiuteryje įjungta ugniasienė, reikės atlikti sekančius veiksmus:

- spauskite „Start“ -> susiraskite „Control Panel“ -> spauskite „Security Center“ -> „Windows Firewall“;
- šiame lange bus matoma ar ugniasienė (firewall) Jūsų kompiuteryje yra įjungta (prie **On** pažymėta) ar išjungta (prie **Off** pažymėta);

## 8) Kaip sužinoti savo kompiuterio IP adresą?

Norėdami sužinoti savo kompiuterio IP adresą, reikės atlikti sekančius veiksmus:

- spauskite „Start“ -> pasirinkite „Run...“ -> langelyje įveskite: **cmd /k ipconfig** (6 pav.)



6 pav. Run komandų įvedimo langas

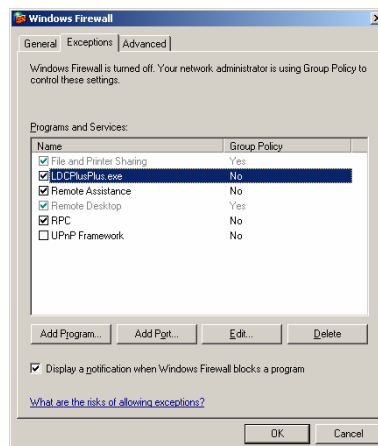
- paspauskite „**OK**“ mygtuką arba „**Enter**“ kompiuterio klavišą;

- tai atlikus pasirodys juodas „**Windows IP Configuration**“ langas, kuriame prie „**IP Address**“ pamatysite savo kompiuterio IP adresą (keturi skaičiai atskirti taškais);

## 9) Kaip tinkamai nustatyti ugniasienę (firewall)?

Jeigu Jūs naudojate **Windows XP** operacinę sistemą su įjungta ugniasiene (firewall) (kaip tai patikrinti žr. 7 klausimą), tuomet reikės atlikti sekančius veiksmus:

- spauskite „Start“ -> susiraskite „Control Panel“ -> spauskite „Security Center“ -> „Windows Firewall“ -> pasirinkite „Exceptions“ skiltį (7 pav.);



7 pav. Ugniasienės (firewall) nustatymas LDC++

- spauskite „Add Program...“ ir nurodykite per „Browse...“ kur yra LDC++ programa (C:\Program Files\LDCPlusPlus). Pasirinkite „LDCPlusPlus.exe“ ir spauskite „Open“;
- pažymėkite „**Display a notification when Windows Firewall blocks a program**“ ir spauskite „OK“;
- startuokite LDC++ programą (spragtelėkite ant darbastalio esančią ikoną „Failu keitykla (LDC++)“ arba pasinaudokite „Start“ -> „Programs“ meniu);
- jeigu pasirodo „**Windows Security Alert**“ pranešimo langas su klausimu: „**Do you want to keep blocking this program?**“, paspauskite „**Unblock**“ mygtuką;
- aktyvus (Active) programos režimas sėkmingai įjungtas;

## 10) Kaip „pasiūlyti“ (nurodyti) failus, kuriais norite „apsikeisti/pasidalinti“ su kitais?

Skaitykite 5 klausimo h) dalį.

### **11) Kas yra tarnybinė stotis (hub`as)?**

Tarnybinė stotis - kompiuteris, kuris leidžia sužinoti, kokie kiti vartotojai prisijungę, padeda vartotojams bendrauti tarpusavyje tekstinėmis žinutėmis ir t.t. Tarnybinė stotis nekontroliuoja vartotojų failų, neturi/nekaupia jų sąrašo, ir nedalyvauja vartotojams tarpusavyje keičiantis failais (failai persiunčiami tiesiogiai iš vieno vartotojo kompiuterio į kitą).

Visi vartotojai prisijungę prie tam tikros tarnybinės stoties sudaro bendruomenę.

### **12) Ką nurodo slot`ų skaičius?**

Slot`ų skaičius nurodo kiek vartotojų **vienu metu** gali siųsti informaciją (failus) iš Jūsų kompiuterio. Kitaip tariant slotus galima suprasti kaip kanalus: jeigu nėra laisvų, tuomet teks palaukti eilėje kol atsilaisvins, ir tik tada bus galima siųsti informaciją.

### **13) Kaip prisijungti prie tarnybinės stoties (hub`o/bendruomenės)?**

Prie tarnybinės stoties (hub`o/bendruomenės) bus prisijungiama automatiškai. Jūs galėsite iš karto naudotis net penkių tarnybinių stočių (hubs/bendruomenių) paslaugomis. Tik prisijungus bus matomos tos bendruomenės taisyklės. Susipažinkite su jomis.

### **14) Kodėl nepavyksta prisijungti prie kai kurių tarnybinių stočių (hubs)?**

Norėdami ką nors gauti – turite ir ką nors duoti. Norėdami prisijungti prie tam tikrų tarnybinių stočių (hub`ų), turėsite pasiūlyti tam tikrą kiekį savo failų. Priklausomai nuo tarnybinės stoties, gali reikėti „siūlyti“ skirtingą failų kiekį (nuo 100MB (1/6 CD) iki kelių GB (beveik 1 DVD)). „Passive“ režime dirbantys vartotojai (t.y. tie, kurie nesusitvarkė savo ugniasienių nustatymų), norėdami patekti į tam tikras bendruomenes turės pasiūlyti penkis kartus daugiau informacijos. Kaip „pasiūlyti“ savo failus skaitykite *5 klausimą*.

### **15) Kodėl nepavyksta prisijungti ar atsisiųsti failų iš kai kurių ar visų vartotojų?**

Jeigu Jūs naudojate pasyviu (Passive) LDC++ programos režimu, tuomet Jūs negalėsite prisijungti ar atsisiųsti failų iš kitų vartotojų, kurie taip pat naudojami pasyviu programos režimu (oranžiniai vartotojai Jums neprieinami).

Taip pat Jums neveiks paieška ir negalėsite atsisiųsti failų jei:



- a) naudojate vidinius IP adresus (dirbate per maršrutizatorių), tačiau neatidarėte 1412 porto maršrutizatoriuje. Plačiau žr. 19 klausimą.
- b) nesusitvarkėte ugniasienės nustatymų. Plačiau žr. 9 klausimą.

**16) Kaip atskirti kuriuo programos režimu naudojasi vartotojas arba aš pats?**

Kuris režimas naudojamas, matosi žiūrint į vartotojų sąrašą. Standartiniu (aktyviu) programos režimu besinaudojantys vartotojai žymimi **juoda** spalva, o pasyviu režimu (t.y. vartotojai, nesusitvarkę savo ugniasienių) – **oranžine** spalva (8 pav.):

| Nick ▲       | Shared   | Slots | Description | Mode |
|--------------|----------|-------|-------------|------|
| asdasd       | 0 B      | 10    |             | P    |
| astaras      | 0 B      | 1     |             | P    |
| Avrora       | 1,95 GB  | 10    |             | A    |
| BastA^       | 0 B      | 10    |             | A    |
| BOMBioskinaz | 16,70 GB | 10    |             | P    |

8 pav. Skirtingu režimu dirbantys vartotojai

**17) Kaip susirasti failą parsisiuntimui?**

Yra du būdai kaip galima susirasti failą parsisiuntimui:

- a) pirmasis būdas naudojamas tuomet, kai nėra tiksliai žinoma ko ieškoma (koks failo vardas) arba norima iš konkretaus vartotojo parsisiųsti didelį failų kiekį. Tuomet naršome po vartotojų siūlomų parsisiųsti failų sąrašus ir bandome išsirinkti ko reikia. Ant mus dominančio vartotojo spaudžiame dešinįjį pelės klavišą ir pasirenkame „**Get file list**“ (9 pav.):

| Nick ▲    | Shared    | Slots | Description | Mode |
|-----------|-----------|-------|-------------|------|
| brm       | 10,67 GB  | 10    |             | P    |
| Bronius   | 1,81 TB   | 500   |             | A    |
| Bu2lis    | 2,01 TB   | 500   |             | A    |
| buba      | 22,08 GB  | 10    |             | P    |
| Bumbulas  | 29,98 GB  | 1     |             | A    |
| Ciakas    | 2,41 GB   | 5     | www.kame    | A    |
| Cobriux   | 13,84 GB  | 10    |             | P    |
| Conjurer  | 25,64 GB  | 10    |             | A    |
| Coosie    | 8,84 GB   | 10    |             | A    |
| D_Arnas3x | 26,16 GB  | 10    |             | P    |
| Dainius   | 106,15 GB | 10    |             | P    |
| dariucd   | 21,71 GB  | 10    |             | A    |
| Dariukas  | 103,63 GB | 4     | [64K/64K]f  | A    |
| Darrio    | 15,92 GB  | 5     |             | A    |

**User Bronius**

Send public message

Send private message

---

Copy ▶

Extra Slots ▶

---

Ignore User

---

**Get file list**

Match queue

Add To Favorites

---

Refresh user list

9 pav. Vartotojo failų sąrašo gavimas

Prasidės šio sąrašo parsisiuntimas. Kai bus parsisiųstas visas konkretaus vartotojo turimų failų sąrašas, jis atsidarys atskirame lange, kuriame bus galima pasirinkti, kuriuos failus pradėti siųsdintis (ant norimo failo spragtelėti pele arba spausti dešiniąją pelės klavišą ir pasirinkti „Download“). Taip galima pasirinkti kelis failus.

- b) antrasis būdas naudojamas tuomet, kai yra žinoma, ko konkrečiai bus ieškoma. Tam galima pasinaudoti paieška „View“ -> „Search“ arba per įrankių juosta paspaudus „Search“ ikoną. Įvedus į „Search for“ lauką ieškomo failo pavadinimą ir kitus kriterijus (neprivaloma) spauskite „Search“. Paieškos rezultatai bus matomi dešinėje esančiame lange. Pasirinkite, kuriuos failus norite parsisiųsti (ant norimo failo spragtelėti pele arba spausti dešiniąją pelės klavišą ir pasirinkti „Download“).

### **18) Kodėl kai kada nepavyksta parsisiųsti norimą failą?**

Taip būna tuomet, kai visi laisvi kanalai (slots (*12 klausimas*)) būna užimti. Tuomet tenka palaukti kol bent vienas atsilaisvins. Jei kuris nors vartotojas Jums patinka, galite jam suteikti atskirą papildomą siuntimo kanalą paspaudę dešiniąją pelės klavišą virš jo vardo sąrašė, ir pasirinkę Extra Slots nurodykite kuriam terminui norite suteikti papildomą kanalą.

### **19) Kaip naudoti aktyvųjį režimą LDC++ programoje netipiniu atveju?**

- netipinis atvejis bus tada, jeigu tik startavus kompiuterį, Jūs be jokių papildomų prisijungimų galite naudotis Internetu ir...
- Jūsų kompiuterio IP adresas (žr. 8 klausimą) atitinka bet kurį iš pateiktųjų (**192.168.xx.xx, 172.[bet koks skaičius nuo 16 iki 31].xx.xx, 10.xx.xx.xx**)
- tokiu atveju norint naudotis aktyviu (Active) režimu reikės atlikti sekančius žingsnius:

- a) atlikti nustatymus maršrutizatoriuje;

Jeigu nesate to darę anksčiau ir abejojate savo jėgomis, tuomet paprašykite, kad Jums pagelbėtų daugiau patyręs kompiuterių srityje draugas. Instrukcija kaip tai atlikti galite rasti -

[http://www.portforward.com/english/routers/port\\_forwarding/routerindex.htm](http://www.portforward.com/english/routers/port_forwarding/routerindex.htm) . Pirma pasirinkite iš pateikto

abėcėlinio sąrašo naudojamo maršrutizatoriaus modelį, o po to kitame sąrašė pasirinkite DC++ programą. Viską

atlikite pagal pateiktą aprašymą (nustatymams naudokite porto numerį: **1412**).

- b) patikrinti ar nustatymai atlikti teisingai (žr. 24 klausimą);
- c) pradėti naudotis aktyviu (Active) LDC++ programos režimu;

**Pastaba:** jeigu neturite galimybės atlikti nustatymus maršrutizatoriuje, tuomet galite taip pat naudotis LDC++ programa, bet pasyviame (Passive) režime.

## **20) Ar saugu atlikti aprašytus ugniasienės (firewall) nustatymus?**

Atlikti šioje instrukcijoje aprašytus (9 klausimas) ugniasienės (firewall) nustatymus yra saugu, nes atidaromi ne visi portai, o tik tas, kuris reikalingas LDC++ programos sėkmingam veikimui (1412).

## **21) Kodėl neveikia paieška?**

Jeigu Jūs galite prisijungti prie tarnybinių stočių (hubs) ir matote vartotojų sąrašą (žr. 9 pav.), bet paieška neveikia (gali neveikti dėl ugniasienės (firewall) arba maršrutizatoriaus nustatymų), pamėginkite atlikti:

- nustatykite programą darbui aktyviu (Active) režimu (nuosekliai atlikite visus 5 klausimo g) dalies nurodymus);
- jeigu dėl kokių nors priežasčių nepavyksta nustatyti aktyvų programos režimą, tuomet naudokite pasyvųjį (Passive): „File“ -> „Settings“ -> „Connection Settings“ -> pasirinkite „Firewall (passive, worst case)“;

## **22) Kur galima rasti išsamesnes instrukcijas kaip naudotis LDC++ programa patyrusiems vartotojams?**

Išsamesnes instrukcijas (anglų kalba) kaip naudotis LDC++ programa galite rasti apsilankę šioje svetainėje - <http://www.dslreports.com/faq/dc> .

## **23) Kas yra LDC++ savininkas?**

LDC++ yra nemokama, Internetu laisvai platinama programa, kuri yra jos autorių nuosavybė. AB „Lietuvos Telekomas“ nėra šios programos savininkas ar autorius ir nekontroliuoja programos funkcionalumo, o taip pat jo neįtakoja.

## **24) Kaip patikrinti ar atlikti teisingi nustatymai LDC++ programai dirbti aktyviu (Active) režimu?**

Paprasčiausias būdas nustatyti ar atlikti teisingi nustatymai LDC++ programai dirbti aktyviu (Active) režimu, yra per Interneto naršyklę. Atlikę visus aprašytus nustatymus (žr. 5 klausimo g) dalį), surinkite sekantį adresą:  
<http://connect.majestyc.net/?t=1412&u=1412> . Surinkus šį adresą atsidarys „P2P Connection Checker“ puslapis, kuriame matysite Jūsų kompiuterio IP adresą (keturi skaičiai atskirti taškais: xx.xx.xx.xx), bei informaciją apie TCP (1412 portą) bei UDP (1412 portą). Jeigu matote, kad „**Connection OK!**“, reiškia visi reikiami nustatymai atlikti teisingai.

## **25) Kaip peržiūrėti nebaigtą siųstis video failą?**

Peržiūrėti nebaigtą siųstis video failą galite sekančiu būdu: spauskite ant siunčiamojo failo dešinįjį pelės klavišą -> pasirinkite „Preview“ -> pasirinkite „AVI Preview“ -> pasileis naujas langas, kuriame galėsite peržiūrėti parsisiųstą video failo dalį.

## **26) Kaip užbaigti pasirinkto failo siuntimąsi?**

Norėdami nutraukti pasirinkto failo siuntimąsi (nusprendėte, jog nebereikia), spauskite ant siunčiamojo failo dešinįjį pelės klavišą -> pasirinkite „Remove file from queue“.